

Indhold

Renoveringen skydes nu officielt i gang.....	1
Billetsalg til Nybygningsfesten.....	2
Nybygningen officielt indviet.....	3
Ny vicedirektør.....	4
Åbent Hus den 25. oktober 2009.....	5
Ventetid på trykaflastende madrasser nedbragt til et minimum.....	6
Elektroniske genoptræningsplaner.....	8
Høj aktivitet – en forudsætning for god økonomi.....	9
Nye regionale indkøbsaftaler på hjælpemiddelområdet.....	10

Renoveringen skydes nu officielt i gang

Regionsrådet i Region Hovedstaden forventes i aften at træffe beslutning om en bevilling på 189 mio. kr. til renovering af Gentofte Hospital.

1. deletape

Bevillingen rækker til det, vi kalder 1. deletape, som omfatter en samlet Akutmodtagelse, Skadestue og Lægevagt i den østlige del af 1. patientbygning i nær tilknytning til Billeddiagnostisk afdeling og den nye behandlingsbygning. 1. deletape omfatter også etablering af de første to afsnit med nye, moderne sengestuer med eget bad og toilet og den længe ventede sengevaskecentral. Etapen er nærmere beskrevet i nyhedsbrev nr. 15, 2009, som du kan læse på intranettet [Geni](#).

Tidsplan

Bevillingen er fordelt sådan, at vi får gravet ud og lavet betonarbejdet til den nye sengevaskecentral i løbet af 2010. Den store udskiftning af etageadskillelserne i 1. patientbygning vil også blive gennemført i 2010. Den egentlige indretning af bygningen, dvs. opbygning af skillevægge, installationer mv. vil komme til at foregå i 2011, så vi i slutningen af 2011 kan tage den nye Akutmodtagelse og de første sengestuer i brug.

Byggeplads med "grønt look"

Etableringen af en materielgård er det første synlige tegn på renoveringen. Materielgården etableres samme sted som nybyggeriets "skurby", men denne gang er arealet mindre, så en del af de grønne plæner mellem administrationsbygningen og 1. patientbygning kan retableres. Det er også planen, at vi på indhegningen om materialegården afprøver nogle af landskabsarkitekternes tanker om at gøre vores indre mure mere grønne, så byggepladslooket minimeres.

Den østlige del af 1. patientbygning renoveres først

Akutmodtagelse og de første sengestuer tages i brug i slutningen af 2011

I gen byggeplads mellem 1. patientbygning og administrationsbygningen

[Følg byggeriet på intranettet Geni og på Gentofte Hospitals hjemmeside](#)

Ny ambulancevej

Forbindelsen mellem de ulige og lige numre bliver igen åbnet foran 1. patientbygning. Samtidig får vi skabt en ny ambulancevej direkte fra Kildegårdsvej til Kardiologisk afdeling i opgang 2. Dermed undgår ambulancerne at skulle køre hele vejen rundt om Niels Andersens Vej og gennem den hektiske passage mellem fysioterapi og blodbank.

Fuldskalamodel af nye sengestuer

Et andet synligt bevis på, at byggeriet skydes i gang, er etablering af en model i fuld skala af de nye, moderne sengestuer. Modellen bliver bygget oven på værkstedsbygningen overfor opgang 6A. Modellen forventes klar i februar måned 2010.

Allergiklinikken flytter til Gentofte Hospital

Bevillingen vil også betyde, at ombygningsarbejdet på 1. sal i opgang 8 kan starte om en uges tid - så Allergiklinikkens ambulatorium kan flytte fra Rigshospitalet den 6. januar 2010. De tilhørende laboratorier flytter ind i nyindrettede lokaler på 3. sal i opgang 8 omkring årsskiftet 2010-2011.

Yderligere oplysninger: Driftschef Poul Low Møller, vicedirektør Torben Laurén og hospitalsdirektør Eva Zeuthen Bentsen

Billetsalg til Nybygningsfesten

Du kan stadig nå at købe billet til Nybygningsfesten

Billetsalget til Nybygningsfesten den 6. november 2009 kl. 18.00 i Virumhallerne går strygende. Du kan købe din billet online på [intranettet Geni](#). Hvis du køber din billet via Geni, bliver betalingen for billetten på 100 kr. trukket fra din løn af HR-afdelingen. Med i prisen får du god mad, ½ flaske vin, live musik og dans sammen med gode kolleger fra hele hospitalet.

Til og med fredag den 30. oktober 2009 kan du desuden købe din festbillet i personalekantinen på alle hverdage mellem kl. 11.00 - 13.00.

Yderligere oplysninger: Web-koordinator Henrik Spurr, sekretariatschef Kirsten Bork og vicedirektør Torben Laurén

Den 30. oktober 2009 er sidste frist for køb af festbillet



Nybygningen officielt indviet

Torsdag den 22. oktober 2009 blev nybygningen indviet af Vibeke Storm Rasmussen, formand for regionsrådet i Region Hovedstaden.

Stort fremmøde ved den officielle indvielse af nybygningen

R rigtig mange lokale og regionale politikere, samarbejdspartnere og medarbejdere var kommet for at være med til den officielle indvielse af den nye behandlingsbygning, som er starten på en ny og spændende fremtid for patienter, pårørende og medarbejdere på Gentofte Hospital.

Der blev holdt taler af:

- Regionsrådsformand Vibeke Storm Rasmussen
- Direktør Torben Bjørk Nielsen, Entreprenør Hoffmann A/S
- Partner Klavs Hyttel, Arkitektfirmaet C. F. Møller
- Hospitalsdirektør Eva Zeuthen Bentsen

Flere af talerne kom ind på den særlige udfordring, det har været at udforme og bygge et moderne og fleksibelt hus med respekt for de eksisterende, historiske bygninger og midt i et hospital med daglig drift. Talerne fremhævede fleksibiliteten i den nye behandlingsbygning og glædede sig over, at renoveringen af de gamle bygninger snart kan begyndes.

Medarbejderne har vist stor tålmodighed og levet med larm, støv og lange omveje

Tak til medarbejderne

Hospitalsdirektør Eva Zeuthen Bentsen rettede en speciel tak til medarbejderne på Gentofte Hospital for deres store tålmodighed og for at have affundet sig med larm, støv og lange omveje. Og hun udtrykte sin glæde ved at opleve det store engagement, alle har udvist i forbindelse med flytningen til det nye hus.

Stort bifald til sangerinden Maria Carmen Koppel

Sang, tapas og kildevand

Efter talerne sang Maria Carmen Koppel, og hendes store og flotte stemme fik fri udfoldelse i det højloftede lokale. Hun sang to sange, gospelsangen "Saved from Harm" og R&B nummeret "My Love is Your Love". Publikum kvitterede med et stort bifald, inden de fortsatte til et traktement bestående af tapas, canapéer og chokolade samt kaffe, solbær- og hyldeblomstsaft, juice og kildevand.



Nyhedsbrev nr. 18

Der var også gaver, bl.a. et smukt kort fra børnene på Børneafdelingen, som de selv havde lavet. Region Hovedstaden gav 75.000 kr., så hospitalet kan indkøbe et kunstværk til de nye bygninger.

Yderligere oplysninger: Sekretariatschef Kirsten Bork, vicedirektør Torben Laurén og hospitalsdirektør Eva Zeuthen Bentsen

Ny vicedirektør

Lars Juhl Petersen, 46 år, er ansat som ny vicedirektør på Gentofte Hospital, hvor han tiltræder stillingen 1. januar 2010.



Lars Juhl Petersen kommer fra en stilling som overlæge ved Nefrologisk afdeling på Herlev Hospital, herunder i flere perioder som konstitueret ledende overlæge. Siden 2005 har Lars Juhl Petersen desuden fungeret som områdeleder for afdelingens ambulatoriefunktion.

Lars Juhl Petersen er speciallæge i nefrologi (nyresygdomme) og har en ph.d.-grad fra Københavns Universitet i 1996. Han har derudover gennemført Diplomlederuddannelsen for Sundhedssektoren. Han har tidligere arbejdet som afdelingslæge på Nefrologisk klinik på Rigshospitalet, og har publiceret en række artikler, primært om nefrologiske og kardiologiske emner.

Et af Lars Juhl Petersen fremtidige arbejdsområder bliver den fortsatte implementering af hospitalsplanen og renoveringen af hospitalets fysiske rammer med fokus på den fortsatte positive udvikling af hospitalet som et attraktivt og fagligt højt kvalificeret hospital og god arbejdsplads.

Lars Juhl Petersen glæder sig til at udnytte sine sundhedsfaglige og ledelsesmæssige kompetencer til at styrke og profilere Gentofte Hospital fagligt og organisatorisk. Med sin store interesse og indsigt i sundhedsfaglig forskning og uddannelse ser han frem til arbejdet med at udvikle hospitalets forskningsprofil og forskningsmiljøer i tæt samspil med uddannelse og kompetenceudvikling.

Vi byder Lars velkommen og glæder os meget til samarbejdet.

Yderligere oplysninger: Vicedirektør Torben Laurén og hospitalsdirektør Eva Zeuthen Bentsen

**Velkommen til Lars
Juhl Petersen**

Åbent Hus den 25. oktober 2009

Gentofte Hospitals Åbent Hus arrangement blev et til-løbsstykke

Søndag den 25. oktober 2009 slog Gentofte Hospital dørene op og bød borgere, medarbejdere og andre interesserede inden for i hospitalets nye 14.000 m² store behandlingsbygning, som blev indviet i sidste uge.

Et imponerende stort antal gæster - omkring 1500 - havde valgt at bruge søndag eftermiddag på at besøge hospitalet, hvor der bl.a. var mulighed for at smage på "patientmaden" samt nyde en kop kaffe med brød i den nye café.

500 på guidet tur i operationsafsnit

Omkring 500 gæster nåede på en guidet tur i hospitalets operationsafdeling, hvor der var mulighed for at se de topmoderne operationsfaciliteter, opvågningsstuerne og intensiv afsnit på tæt hold og samtidig møde personalet, som forklarede og besvarede spørgsmål.

De første operationer er udført i det nye operationsafsnit



Hospitalet har allerede udført de første operationer i det nye afsnit, som rummer 24 operationsstuer, 30 opvågningspladser og 16 intensivpladser.

Mange gæster benyttede også lejligheden til at få et indblik i, hvordan hospitalets nye højteknologiske sterilcentral i bygningens underste etage fungerer.

Sundhedstjek af mennesker og bamser

På Bamseskadestuen blev der lagt forbindelser og bandager på byens bamser hele eftermiddagen – mens omkring 200 gæster fik taget blodtryk, blev målt, vejjet og fik testet kolesteroltallet i Klinisk biokemisk afdeling for at få en vurdering af helbredet med hjem.



1. etape af renoveringen forventes at begynde i 2010

Udstilling af planer for fremtidens sengestuer

Endelig kunne gæsterne også se en udstilling af plan- og arkitekttegninger, som gav et indtryk af planerne for fremtidens sengestuer på Gentofte Hospital, som er en del af den kommende renovering.

Yderligere oplysninger: Sekretariatschef Kirsten Bork, vicedirektør Torben Laurén og hospitalsdirektør Eva Zeuthen Bentsen

Ventetid på trykafastende madrasser nedbragt til et minimum**Bedre forsyning af trykafastende madrasser til forebygning og behandling af tryksår**

Omkring årsskiftet 2007/2008 modtog Serviceafdelingen en del rapporter om utilsigtede hændelser vedrørende mangel på trykafastende madrasser. Af rapporterne fremgik det, at de rekvirerende afdelinger troede manglen på madrasser skyldtes, at hospitalet havde for få madrasser i omløb.

Interne logistik- og rekvireringsprocesser er blevet optimeret

Intern undersøgelse førte til ændrede arbejdsgange

Serviceafdelingen igangsatte en undersøgelse af egne procedurer for at sikre en optimal intern arbejdsgang. Afdelingen ændrede bl.a. den interne logistik- og rekvireringsproces, så man nu systematisk kan følge madras-flowet og registrere alle scoringer og rescoringer på madrasser. Desuden indgik man aftale med leverandøren om daglige leveringer og afhentning af madrasser. Serviceafdelingen, Udvalget for Tryksårsforebyggelse og Udviklingsfunktionen indgik tillige et samarbejde for at løse udfordringen på længere sigt.

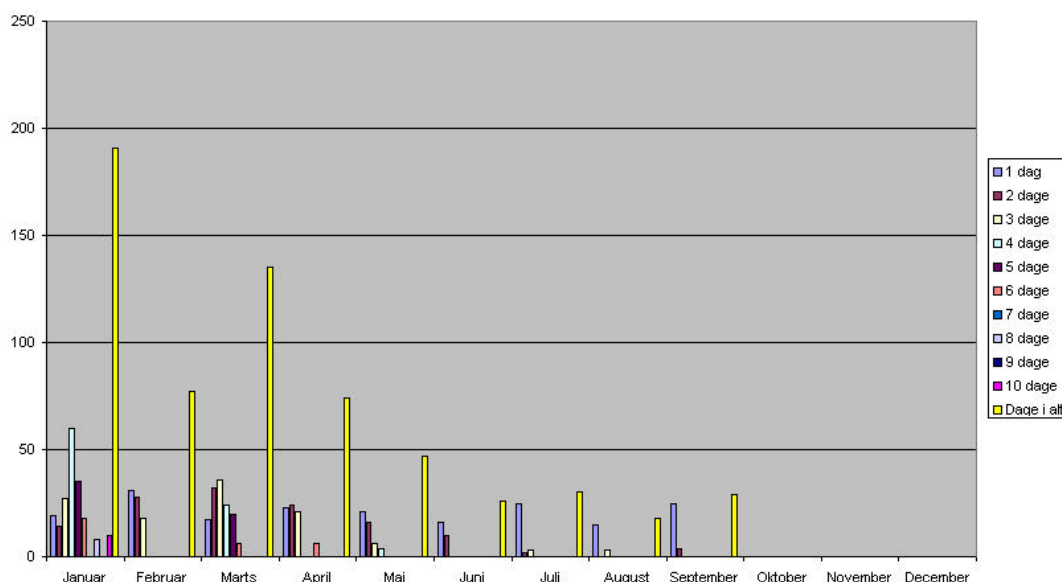
Større fokus på proceduren ved patientscoring

Der er gennemført kurser i scoring af patienter med behov for trykaflastende madras

Der blev identificeret et behov for at have større fokus på scorings- og rescoringsproceduren ved behov for trykaflastende madrasser. På den baggrund afholdt leverandøren af madrasserne kurser på de relevante afdelinger for at sikre, at madrasserne blev anvendt til patienter med et dokumenteret behov. Samtidig blev overvågningen af madrasser en del af afdelingens monitoreringsplan.

Resultatet af den samlede indsats, som blev foretaget ud fra et helhedssyn på problemet er, at der i dag stort set ikke er ventetid på trykaflastende madrasser, jf. grafen på næste side.

Ventetid på AutoLogic madrasser



I samarbejde med Udviklingsfunktionen er der blevet gennemført en audit på tryksårsområdet for at tilvejebringe dokumentation for udbredelsen af tryksår på hospitalet, og afdelingerne er blevet gode til at score og rescore behovet for madrasser via nøglepersoner, der er særlig uddannet inden for tryksårsafloadning.

Yderligere oplysninger: Servicechef Martin Bredgaard Sørensen og vicedirektør Torben Laurén

Elektroniske genoptræningsplaner

Gentofte Hospital implementer den elektroniske genoptræningsplan via OPUS Arbejdsplads

Hospitalet har været med i Region Hovedstadens pilotprojekt vedrørende implementering af den elektroniske genoptræningsplan, som er en del af den tværsektorielle aftale om elektronisk kommunikation mellem hospital og kommuner.

Mange fordele ved elektronisk genoptræningsplan

Fordelen ved at have en elektronisk genoptræningsplan er, at informationer udveksles hurtigt, sikkert og præcist, og at planen altid kan findes elektronisk via OPUS Arbejdsplads.

Formålet med genoptræningsplaner er at sikre:

- Målrættede og effektive genoptræningsforløb for de patienter, som har behov for genoptræning efter udskrivning fra hospital.
- Relevant information til den/de sundhedspersoner, der skal levere genoptræningsydelser til patienten samt sikre information til patientens alment praktiserende læge og kommune.

Her på Gentofte Hospital er det fysio- og ergoterapeuter, der udfylder genoptræningsplanen i tværfagligt samarbejde med lægerne. En genoptræningsplan oprettet i OPUS Arbejdsplads kan altid fremfindes og alle brugere af OPUS Arbejdsplads har adgang til at læse de oprettede genoptræningsplaner.

Alle genoptræningsplaner oprettes elektronisk

Alle fysioterapeuter og ergoterapeuter er blevet undervist og opretter nu genoptræningsplaner elektronisk i OPUS Arbejdsplads. Kommunerne er endnu ikke klar til at modtage planerne elektronisk, men fra årsskiftet forventes al fremsendelse af genoptræningsplaner til kommunerne at foregå elektronisk.

Yderligere oplysninger: Projektleder Tove Emanuel, It-afdelingen, ledende fysioterapeut Regitze Visby, Medicinsk afdeling C og vicedirektør Torben Laurén

Elektroniske genoptræningsplaner kan udveksles hurtigt, sikkert og præcist

Planen udfyldes af fysio- og ergoterapeuter i samarbejde med lægerne

Høj aktivitet – en forudsætning for god økonomi

Vi kan nå vores mål gennem høj aktivitet i årets sidste måneder

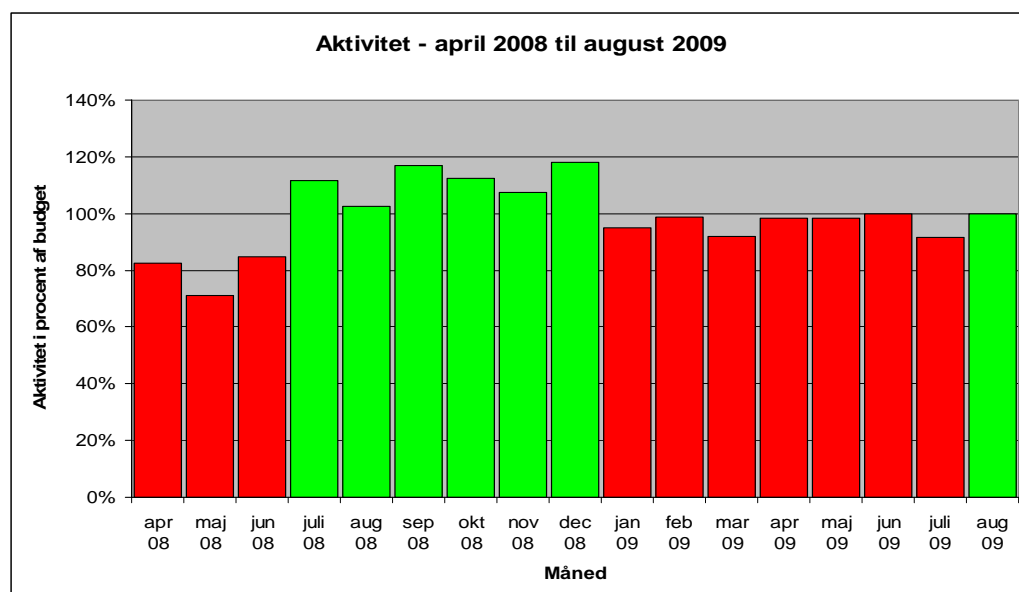
Vi kom som bekendt meget flot ud af 2008 på økonomisiden med et overskud på i alt 28 mio. kr. Det skyldtes både, at der aktivitetsmæssigt blev leveret en meget flot indsats fra alle afdelinger og at vi i efteråret 2008 satte udgifterne til kompetenceudvikling, apparaturindkøb og It-udvikling på vågeblus.

Da vi ikke foreløbig har holdt igen eller ønsker at holde igen på udgifterne til disse meget vigtige områder i 2009, er det en forudsætning for den økonomiske balance, at alle afdelinger opfylder de ambitiøse aktivitetsmål, der fra årets start blev aftalt. Vi har brugt flere penge i 2009, og kan derfor ikke tillade os at have en aktivitet, der er væsentlig lavere end forudsat.

Aktiviteten er en smule bagefter i årets første 8 måneder

I årets første 8 måneder, som vi har helt opdaterede tal for, har aktiviteten haltet en smule efter målet, selv når værdien af manglende færdigregistreringer indregnes. Undtagelsen er august, som det ses af oversigten på næste side.

Vi kan stadig nå målet for 2009



Høj aktivitet i november og december kan bringe os så tæt på målet som muligt

Vi håber, at den positive tendens fra august er fastholdt i september og oktober, og at vi med en indsats fra alle medarbejdere kan få rigtig høj aktivitet i november og december, så årets resultat kan blive så tæt på målet som muligt – også selv om mange er udfordret af at skulle flytte ind i nybygningen i disse måneder.

Nyhedsbrev nr. 18

Bedre fysiske rammer kan udnyttes fuldt ud i 2010

Et godt resultat i 2009 vil give os de bedste forudsætninger for 2010, hvor vi fuldt ud kan udnytte fordelene af hospitalets forbedrede fysiske rammer til gavn for både aktivitet, kvalitet samt patient- og medarbejdertilfredshed.

Yderligere oplysninger: Økonomi- og planlægningschef Torben Hedegaard Jensen og hospitalsdirektør Eva Zeuthen Bentsen

Nye regionale indkøbsaftaler på hjælpemiddelområdet

Fælles indkøbsaftale sikrer ensartet standard og fordelagtige priser.

En arbejdsgruppe, bestående af medarbejdere fra alle regionens hospitaler, har sammen med Koncern Økonomi, Indkøbsafdelingen udarbejdet fælles kravspecifikationer på hjælpemiddelområdet.

I slutningen af august blev alle fabrikanter inviteret til at fremvise deres produkter, og arbejdsgruppen har vurderet produkterne ved fire fremvisningsdage. Flere hundrede forskellige hjælpemidler blev vurderet på områderne kvalitet, stabilitet, funktionalitet og hygiejne, mens Koncern Økonomi vurderede prisniveauet.

3-årige leverandøraftaler

Der er nu indgået aftaler med de leverandører, der har vundet udbuddet. Dette betyder, at man fra 15. november 2009 og de næste 3 år alene må købe de udvalgte hjælpemidler hos disse forhandlere. Aftalerne omfatter hjælpemidler som bl.a. kørestole, ganghjælpemidler samt alt badeværelsesudstyr herunder badebænke, badebækkenstole og fritstående toiletforhøjere.

Alle indkøb skal ske via hjælpemiddeldepotet

For at sikre en samlet erfaringsopsamling og en ensrettet implementering skal alle fremtidige indkøb af ovenstående hjælpemidler foregå gennem hjælpemiddeldepotet i Ergoterapien og Fysioterapien.

Yderligere oplysninger: Ledende fysioterapeut Regitze Visby, afdelingsergoterapeut Inge Sassene, Medicinsk afdeling C og vicedirektør Torben Laurén

Aftalerne omfatter bl.a. kørestole, ganghjælpemidler og alt badeværelsesudstyr