

## Indhold

Forskningens Døgn.....	1
Lønftale om Intern Vikarservice.....	2
Orbit – slutbrugeruddannelse.....	3
Rekruttering og personaleudvikling.....	5
Fremmedlegemeinfektioner.....	7
Nye kampagner – nyt layout.....	8
Virtuelt bibliotek på Geni.....	9
3 mio. kr. til duft- og kemikalieoverfølsomhed.....	9

## Forskningens Døgn

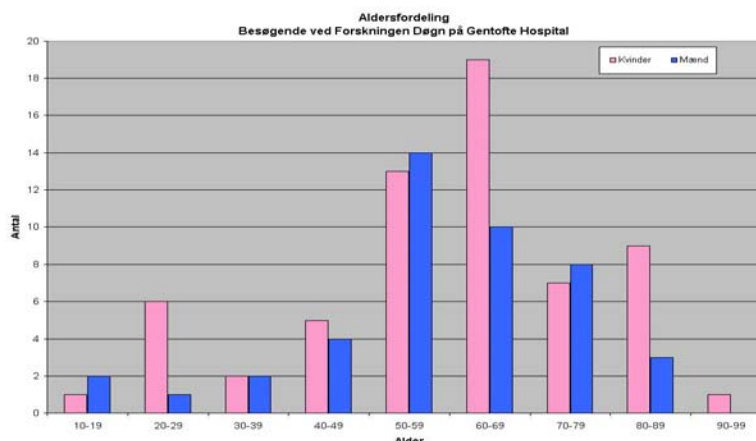
**Gentofte Hospital holdt Forskningens Døgn lørdag den 25. april 2009. Dagen var en stor succes med ca. 300 gæster.**

### Masser af gæster til Forskningens Døgn

Forskningens Døgn var arrangeret af Forskningens Hus på Gentofte Hospital, og dagen bød på ikke færre end 17 oplæg om Gentofte Hospitals nyeste forskning. Arrangementet havde været annonceret i lokalaviserne og på plakater, der var sendt ud til biblioteker, praktiserende læger, apoteker, uddannelsesinstitutioner m.fl. Temaet for dagen var forskning i livsstilssygdomme, og især oplæggene om transfedtsyrer, hjertesygdomme, osteoporose, type 2-diabetes og allergi var populære. Derudover var der også adskillige oplæg relateret til rygning i form af screening for lungekræft, KOL, rygestopmuligheder samt rygning under graviditet.

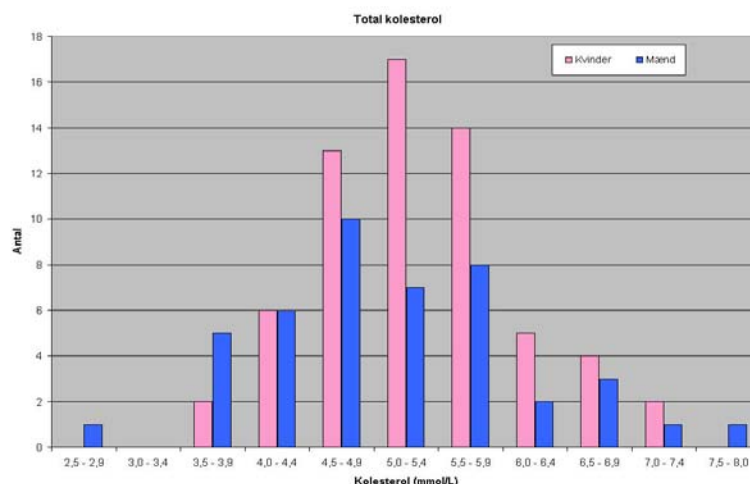
### Stande i forhallen

I forhallen var der opstillet ni bemandede stande, hvor borgerne kunne få målt kondital, lungefunktion, kulilte i udåndingen og hudtype i forhold til, hvor meget sol man kan tåle. Og i Klinisk biokemisk afdeling kunne man få målt sit kolesteroltal, som sammen med otte andre faktorer, indgik i en samlet vurdering af ens risiko for at få åreforkalkning. Der var 63 kvinder og 44 mænd, der fik målt kolesteroltal, hvoraf hovedparten var over 50 år.



# Nyhedsbrev nr. 9

På landsplan ligger det gennemsnitlige kolesteroltal på mellem 5 og 6 mmol/l, og Klinisk Biokemisk afdelings undersøgelse af gæsterne til Forskningens Døgn viste dermed, at gæsterne svarede til landsgennemsnittet.



Forskningens Hus vil gerne sige stor tak til alle som bidrog til at gøre Forskningens Døgn til en spændende dag for borgerne.

Se billeder fra Forskningens døgn på [www.gentoftehospital.dk](http://www.gentoftehospital.dk).

*Yderligere oplysninger: Forskningschef Eva Benfeldt og konst. hospitalsdirektør Torben Laurén.*

## Lønftale om Intern Vikarservice

### Dansk Sygeplejeråd og Region Hovedstaden er enige om en aftale for de interne vikarkorps

I sidste uge blev der indgået aftale om løn- og ansættelsesforhold for sygeplejersker, som tilknyttes hospitalernes interne vikarkorps. Dansk Sygeplejeråd og Region Hovedstaden kunne sammen præsentere aftalen, som har været længe undervejs, men som begge parter er glade for at have indgået. Det overordnede formål med aftalen har været et ønske om at opnå mere kvalitet for patienter og medarbejdere og et bedre grundlag for rekruttering og fastholdelse af medarbejdere. Der har hidtil været mange, som interesseret har henvendt sig for at få mere at vide om løn- og ansættelsesforhold i Intern Vikarservice, men det vigtige spørgsmål om løn har ikke kunnet besvares. Det kan det nu.

### Tre ansættelsesformer

Aftalen beskriver tre ansættelsesformer og honorering herfor:

1. Månedslønnede på hospitalet med tjeneste i vikarkorpset (fast-ansatte)
2. Timelønnede tilkaldvikarer

Der er forskellig af-  
lønning alt efter,  
hvordan man er ansat

# Nyhedsbrev nr. 9

3. Allerede ansatte på hospitalet, som udfører tjeneste ved vikarkorpset ud over deres aftalte beskæftigelsesgrad.

De forskellige ansættelsesformer giver forskellig aflønning – som er nøje beskrevet i aftalen, og som sikrer ensartet aflønning i regionens forskellige vikarkorps.

## Eksempel på tillæg

Som eksempler kan nævnes: Der ydes et fast pensionsgivende tillæg for funktionen som sygeplejerske ved et vikarkorps til sygeplejersker, der ansættes som månedslønnet ved vikarkorpset. Time-lønnede (tilkaldevikarer) aflønnes med timeløn efter overenskomsten. Dertil ydes tillæg som afspejler, om sygeplejersken udfører vikarvagter for et eller flere forskellige hospitaler. Endelig gælder for allerede ansatte på hospitalet, at de timer, som de yder for Intern Vikarservice, aflønnes med tillæg (procenttillæg), som er stigende i takt med deres beskæftigelsesgrad – dvs. at procentindsatsen er højere jo flere timer sygeplejersken allerede arbejder i sin faste stilling på en anden afdeling.

## Overarbejde går forud for vikarvagter

En del af drøftelserne mellem Region Hovedstaden og DSR har haft fokus på at afklare særlige spørgsmål, som man kunne tænke sig bliver rejst, når vikarkorpset begynder deres virke. Det er gjort for at sikre en smidig og enkel overgang til de nye forhold – uden misforståelser eller fortolkningstvivel. Det er f.eks. tydeligt markeret, at sygeplejersker ikke kan varetage vikaropgaver i den afdeling, som de i forvejen er ansat ved. Det er samtidig beskrevet, at en afdeling, som har en sygeplejerske ansat, der samtidig er tilknyttet Vikarservice, og som har behov for at pålægge pågældende overarbejde eller ekstravagter, har ret til dette, og at dette går forud for sygeplejerskens aftale om at tage vagt i Vikarservice.

## Nye aftaler på vej

Med aftalen er det nu muligt for Intern Vikarservice at begynde at indgå aftaler med sygeplejersker, som vil tilknyttes afdelingen, og dermed kan skridtet væk fra nuværende anvendelse af eksterne korps sikres. I de kommende uger fortsætter Region Hovedstaden forhandlinger med FOA og med HK for at indgå aftaler, så Sospersonale og lægesekretærer kan tilknyttes Intern Vikarservice. På Gentofte Hospital arbejder vi desuden med at tilknytte plejeportører til Intern Vikarservice.

*Yderligere oplysninger: HR-funktionschef Karen Schmidt, HR-chef Birgitte Saugmann-Jensen eller konst. hospitalsdirektør Torben Laurén*

## Orbit – slutbrugeruddannelse

### Operationsplanlægningssystemet Orbit udrulles nu

IT-afdelingen er nu, i samarbejde med de involverede afdelinger, i fuld gang med at udrulle operationsplanlægningssystemet Orbit til

Tillægget stiger i takt med beskæftigelsesgraden

Aftaler med FOA og HK er undervejs

Orbit er et IT-system til planlægning og dokumentation af operationer

# Nyhedsbrev nr. 9

operationsgangene DBG, E og T, dagkirurgisk enhed og endoskopisk enhed med driftsstart den 16. juni 2009. Udrulningen involverer desuden også opvågningen, anæstesiaafdelingen og de kirurgiske sengeafdelinger på Z, E og B.

Projektet havde opstartsmøde den 2. februar 2009, og er nu så langt i processen, at planlægningen af slutbrugeruddannelsen er i fuld gang. Slutbrugeruddannelsen udføres i samarbejde med Charlotte Cederstrøm fra kursusvirksomheden IT Univers, som vil være ansvarlig for afviklingen af samtlige kurser. Indholdet på de enkelte hold er besluttet på baggrund af arbejdsgangsanalyserne i samarbejde med It-afdelingen.

## Kurser i Orbit fra 11. maj – 12. juni 2009

### Undervisningshold

Der vil blive afholdt følgende kurser i perioden 11. maj – 12. juni 2009 i it-undervisningslokalet (Girafgården), opgang 30A, st.tv.:

Undervisningshold	Varighed	Deltagere
Læger med booking	3 timer	Læger fra karkir. og ortopædkir., Gynækologi, F, Y
Læger	2 timer	Læger fra øre-næse-hals, håndkir., gynækologi, mave-tarm kir.
Anæstesilæger	1 timer	Alle anæstesilæger
Koordinatorer	4 timer	OP-koordinatorer fra DBG, T, E og endoskopien
OP-sygeplejersker	2 timer	OP-sygeplejerskerne fra DBG, T, E og endoskopien
Opvågningssygeplejersker	1½ timer	Opvågningssygeplejersker fra opvågningen og 1201
Bookingsekretærer	3 timer	Sekretærer fra Z, E, B, samt sygeplejersker på F og Y og sygeplejersker i ambulatorierne på Z, E og B, som booker

Ud over undervisningen vil It-afdelingen udarbejde lynmanualer, der passer i en kittellomme, og som vil blive udleveret til slutbrugerundervisningen eller kan downloades på Geni -> It -> Hospitalets it-systemer -> Orbit.

Læger, som ikke skal booke, men som kender Orbit fra andre hospitaler, skal downloade lynmanualen for "Læger uden booking", for at få kendskab til de arbejdsgange, der gør sig gældende på Gentofte Hospital.

Introduktion til Orbit for sygeplejersker på sengeafdelingerne vil ske i forbindelse med et morgen- eller personalemøde. Afdelingssygeplejerskerne vil blive kontaktet af It-afdelingen vedrørende afviklingen af disse møder.

### Arbejdsgangen med Orbit

På baggrund af arbejdsgangsanalyserne er der vedtaget følgende arbejdsgange:

## Orbit medfører nye arbejdsgange

# Nyhedsbrev nr. 9

1. Alle operationsbestillinger oprettes elektronisk i Orbit både til OP-gangene, dagkirurgien og endoskopienheden. Det vil primært være kirurgens ansvar at oprette disse.
2. Selve bookingen udføres af sekretær, kirurg eller sygeplejerske.
3. Håndtering af venteliste vil primært ligge hos sekretærene.
4. Anæstesiologen registrerer, om der har været anæstesisyn, og hvad den forventede opvågningstid for patienten er.
5. Melding om, at patienten er klar til operation, foregår på sengeafdelingerne og udføres af sygeplejerskerne.
6. Skabelon til "De 5 trin" skal løbende udfyldes af det ansvarlige personale.
7. På OP-stuerne vil det være gulvassistentens ansvar at udføre tidsregistrering (registrering af, hvornår patienten er på stuen, anæstesi start og -slut, knivtid osv.), peroperativ dokumentation og personaleregistrering i Orbit.
8. Kirurgen skal udføre tjek af personaleregistreringen og bekræfte indgreb(ene) og diagnose(erne), samt notere, hvis der er specielle hensyn, der skal tages i opvågningen.
9. Operationsbeskrivelsen skrives fortsat i OPUS.
10. Opvågnings sygeplejersken indlægger patienten i opvågningen og udskriver igen, når patienten køres til stamafdelingen.

Er der spørgsmål til ovenstående er man velkommen til at sende en mail til It-afdelingens Orbit Support Gentofte – [orbitsupport@geh.regionh.dk](mailto:orbitsupport@geh.regionh.dk)

*Yderligere oplysninger: It-chef Thomas Kjellberg Christensen og konst. hospitalsdirektør Torben Laurén*

## Rekruttering og personaleudvikling

### Region Hovedstaden har iværksat en ny offensiv handlingsplan for rekruttering og udvikling.

Formålet med planen er at imødegå ressourceproblemer og understøtte arbejdet med at sikre attraktive arbejdspladser. Planen involverer alle regionens arbejdspladser og skal sætte turbo på projekter og initiativer, der skaber gode arbejdspladser. Derudover skal den understøtte videndelingen og supplere alle de gode initiativer, der allerede er i gang i regionen.

Planen har seks konkrete indsatsområder:

1. Sunde og attraktive arbejdspladser
2. Lederudvikling og ledelsevaluering
3. Intern vikarservice
4. Arbejdskraftbesparende teknologi og metoder
5. Opgaveforskydning og nye uddannelses typer
6. Udvidet rekrutteringsgrundlag

**Seks konkrete indsatsområder skal skaffe flere medarbejdere**

**Topledermåling og trivselsundersøgelse er nogle af de redskaber, der skal udvikle bedre arbejdspladser**

#### Eksempler på indsatsområdernes indhold

Hvert indsatsområde indeholder et eller flere projekter. Ud over de fælles projekter, der går på tværs i regionen, findes der også masser af lokale projekter på arbejdspladserne. Eksempler på projekter fra de seks indsatsområder er f.eks. følgende:

- Tilbud om sund mad til medarbejderne. I øjeblikket har en del medarbejdere mulighed for at deltage i en spørgeskemaundersøgelse, der skal afdække behovet.
- Topledermåling. Toplederne i regionen er i gang med at blive målt, og i de kommende år følger resten af lederne efter.
- Trivselsundersøgelse. Gennemførelse af trivselsundersøgelser på alle hospitaler ultimo 2009.
- Intern vikarservice. Den nye interne vikarservice vil fungere allerede fra i sommer.
- Personalerressourcer og jobglidning på medicinske afdelinger.
- Et samlet lederudviklingsprogram i regionen.

Der arbejdes på højtryk, og projekterne afsluttes ultimo 2009.

#### Gentofte Hospital er centralt med i processen

På Gentofte Hospital drøftes temaerne og projekterne løbende i afdelingsledelseskredsen, i hospitalets MED-udvalg og i andre relevante fora. Derudover har vi en central placering i to af projekterne. Det ene er "Kostprojektet – sund mad til kostpris" og det andet er det projekt, der hedder "Personalerressourcer på medicinske afdelinger".

**God personalemad skal være et personalegode**

#### Kostprojekt: Sund kost til kostpris

I kostprojektet er konstitueret hospitalsdirektør Torben Laurén formand, og formålet er at afdække, hvordan regionen kan fremme god og sund personalemad som et almindeligt personalegode på regionens arbejdspladser. Projektet ser bl.a. andet på barrierer, muligheder, økonomi og forholdet mellem pris og sund mad.

#### Personalerressourcer på de medicinske afdelinger

Ledende oversygeplejerske Birgitte Degenkolv fra medicinsk afdeling F deltager i projektet "Personalerressourcer på medicinske afdelinger". Projektet har til formål at øge rekrutteringen og nedsætte personaleomsætningen på medicinske afdelinger. Redskaberne er blandt andet: Implementering af kort postgraduat akutmedicinsk uddannelse, ny kort uddannelse for farmakonomet på medicinske afdelinger og nyt meritgivende uddannelsesmodul for Sosuhjælpere mhp. på ansættelse på medicinsk afdeling.

#### Andre projekter

Gentofte hospital deltager også i en række andre projekter, ligesom vi løbende arbejder med rekruttering og udvikling. Vi har f.eks. allerede arbejdet med det såkaldte Nærværprojekt i flere år.

*Yderligere oplysninger: HR-chef Birgitte Saugmann-Jensen og konst. hospitalsdirektør Torben Laurén.*

## Fremmedlegemeinfektioner

### Kan vi vaccinere os ud af problemet?

**Forskning med dyreforsøg på Gentofte Hospital kan mindske antallet af fremmedlegemeinfektioner**

På Gentofte Hospital har en lille infektionsgruppe med folk fra både afdeling Z og I i en del år arbejdet med problemstillingen omkring udvikling af infektion/knoglemarvsbetændelse rundt om en knæprotese. Infektioner efter protesekirurgi ligger på omkring 1-2 % trods alle forebyggende tiltag, og de kendte metoder synes ikke at kunne nedbringe infektionshyppigheden. Patienter, som udvikler infektion omkring proteser eller andre fremmedlegemer, gennemgår ofte langvarige behandlinger, hvor protesen kan mistes, og det har selv sagt store menneskelige omkostninger.

### Protese-forsøg i rotter

Infektionsgruppen har derfor igangsat et dyreforsøgs-studium, hvor de indsætter en specialfremstillet knæprotese i en rottes knæ. I forbindelse med at protesen bliver indsat, indføres også bakterier, som giver knoglemarvsbetændelse. Dagen før indsættelsen vaccineres rotten med antistoffer, som skal beskytte mod knoglemarvsbetændelse. Forsøget skal dermed vise, om det er muligt at vaccinere mod knoglemarvsbetændelse. Efter to uger tages knogle og proteselede ud til mikrobiologisk og patologisk undersøgelse.



Resultatet af forsøget viser indtil nu, at der er en tydelig reduktion i infektionstegn efter aktiv vaccination i forhold til spontanforløbet. Der er dermed basis for videre forskning i, om det også er muligt at vaccinere mod fremmedlegemeinfektioner på mennesker.

### Samarbejdspartnere

Forsøget laves i samarbejde med: Panum Instituttet, KU; Det Biomedicinske Fakultet; Channing Laboratory, Harvard Medical School, USA; Mikrobiologisk afdeling, Rigshospitalet; Serum Institutet og Ortopædkirurgisk afdeling T, Herlev Hospital.

*Yderligere oplysninger: Overlæge Niels Søe, Planlagt Kirurgi afdeling Z, forsknings- og operationssygeplejerske Nina Vendel, Anæstesi-intensiv-operation afdeling I og konst. hospitalsdirektør Torben Laurén.*

## Nye kampagner – nyt layout

**Regionen har fået nyt kampagnelayout, som både bruges til rekruttering og til kommunikation om hospitalsplanen**

### Rekrutteringskampagne i hele Region Hovedstaden

Region Hovedstaden sætter nu gang i en større rekrutteringskampagne, som skal hjælpe med at skaffe mere personale til de interne vikarkorps og til de mange vakante stillinger, der er i regionen. Målgruppen for kampagnen er især de eksterne vikarer, som i dag kommer på regionens hospitaler, men tanken er også, at den skal få flere til at søge ind i de faste stillinger.

### Nyt layout

Kampagnen er lavet i regionens nye kampagnelayout. Layoutet er bygget op om en kort dialog mellem to personer, en kort tekst og en henvisning til hjemmesiden. Udseendemæssigt er de lavet som et grovkornet fotografi på grøn baggrund. På Gentofte Hospital er det primært de afdelinger, som bruger eksterne vikarer, som har fået kampagnematerialet, men der er også sat plakater op ved auditoriet og ved kantinen. Fra 1. maj 2009 begynder regionen også at indrykke annoncer i dagspressen som en del af kampagnen.

### Bygningsbannere fungerer som vejvisere

### Byggeafskærmning

Det samme layout som bruges til rekrutteringskampagnen, bliver også brugt til kommunikation om hospitalsplanen og generalplanerne. På Gentofte Hospital har vi valgt at kommunikere korte budskaber om vores nybygning og renovering på store bygningsbannere. Bannere blev i sidste uge hængt op på 1. patientbygning og på byggehegnet rundt om byggepladsen ved administrationen. De fungerer dels som vejvisere, dels som "undskyld vi roder"-skilt og dels som kort information om, hvornår nybyggeri og renovering forventes at være færdig.



*Yderligere oplysninger: Kommunikationsmedarbejder Solveig Røigaard-Petersen, sekretariatschef Kirsten Bork og konst. hospitalsdiretør Torben Laurén.*

## Virtuelt bibliotek på Geni

### Direkte adgang til elektroniske tidsskrifter og databaser fra Geni

Litteratur kan bestilles hjem og bringes ud til afdelingerne via intern post

Husk, at vi har et virtuelt sundhedsfagligt bibliotek, som giver alle hospitalets ansatte adgang til elektroniske tidsskrifter og databaser inden for det sundhedsvidenskabelige område. Faciliteterne stilles til rådighed af Det Kongelige Bibliotek (KB) og Københavns Universitetsbibliotek (KUB-Nord).

### Litteratursøgning og -bestilling

Udover adgang til tidsskrifter og databaser er det også muligt at bestille litteratur hjem fra KB/KUB-Nord samt fotokopier af de artikler, der ikke kan fås i elektronisk form. Det sker via links fra det nye virtuelle bibliotek, hvor fremgangsmåden står nøje beskrevet. Materialet bliver leveret til Gentofte Hospital og delt ud via intern post. Ligeledes kan man aflevere bøger og andet lånt materiale til KB/KUB-Nord ved at sende det med intern post på Gentofte Hospital. Hospitalets chauffør kører tre gange om ugen til KB/KUB-Nord for at hente og bringe materiale.

Bibliotekarere står klar til at hjælpe

### Hjælp og vejledning

Selvom det virtuelle bibliotek i høj grad lægger op til selvbetjening, er der hjælp og vejledning at hente fra "rigtige mennesker". Hjælpen tilbydes af bibliotekarere fra KUB-Nord, og de nødvendige kontaktoplysninger vil være at finde på det virtuelle biblioteks sider på Geni.

Det virtuelle bibliotek vil være placeret under menupunktet Forskning på Geni

### Forskningens Hus er tovholder

Det virtuelle bibliotek bliver vedligeholdt af Forskningens Hus, der også står for kontakten til Det Kongelige Bibliotek og Københavns Universitetsbibliotek.

*Yderligere oplysninger: Forskningsleder Tove Lindhardt og konst. hospitalsdirektør Torben Laurén*

## 3 mio. kr. til duft- og kemikalieoverfølsomhed

Duft og kemikalieoverfølsomhed er ikke en allergisk lidelse. Den er fortsat medicinsk uafklaret

Videncenter for Duft- og Kemikalieoverfølsomhed på Gentofte Hospital har modtaget 3 mio. kr. af Miljøministeriet. Pengene skal bruges til den videre forskning i duft- og kemikalieoverfølsomhed, som er en medicinsk uafklaret lidelse. Med midlerne vil der kunne sættes nye studier af epidemiologiske og psykosociale aspekter samt af ændringer af smerte og andre sansereaktioner hos personer med duft- og kemikalieoverfølsomhed.

### Kemikalieintolerance

Ved duft- og kemikalieoverfølsomhed bliver man syg af kemiske stoffer fra dagligdagen f.eks. andre folks brug af parfume, friske tryksager, nye møbler og nyt elektronisk apparatur. Lidelsen kan

# Nyhedsbrev nr. 9

beskrives som en erhvervet kemikalieintolerance, uden at der er tale om en egentlig allergisk lidelse, som ofte kan være forklaringen på symptomer udløst af andre luftbårne emner som f.eks. pollen, pelsdyrprotein eller husstøvmide.

Videncenteret forventer i 2009 at have udarbejdet en række videnskabelige artikler samt tre ph.d.-afhandlinger om emnet udgående fra Københavns Universitet. For mere info se videncenterets hjemmeside: [www.mcsvidencenter.dk](http://www.mcsvidencenter.dk)

*Yderligere oplysninger: Forskningsleder Jesper Elberling, Dermatologisk afdeling K og konst. hospitalsdirektør Torben Laurén*